	<b>PLAN OPERATIVO</b> <b>EDIFICIO ACUICULTURA CAMPUS NORTE</b>	<b>PRMA-PO -01</b>  <b>Versión 1.0</b>  <b>Marzo 2010</b>
---	---	---

**I. OBJETIVO:**

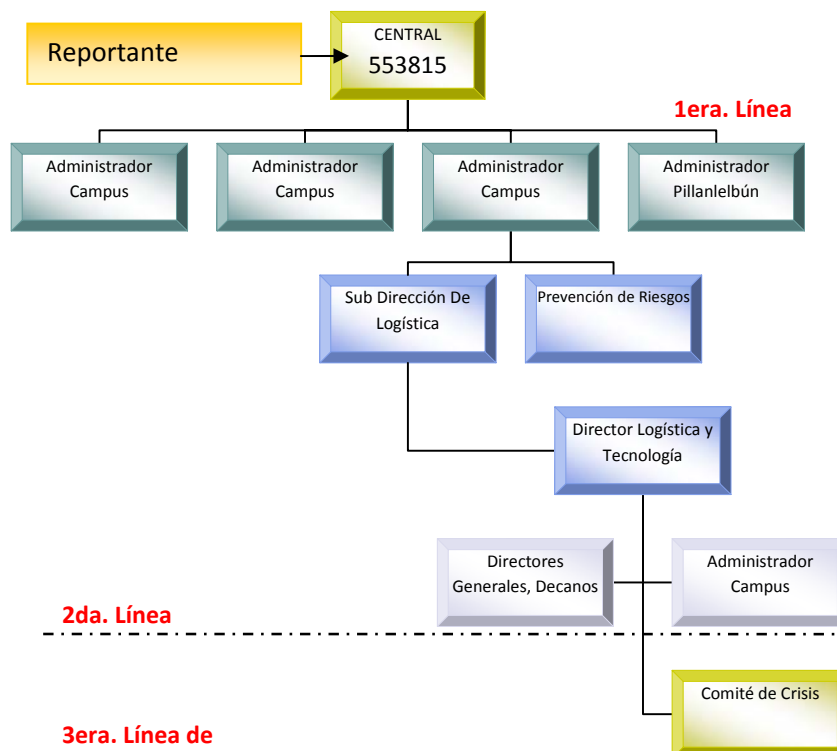
Establecer y dar a conocer las acciones seguras en situación de emergencia, para preservar la integridad física de la comunidad universitaria, del patrimonio y medio ambiente.

Actuar ante emergencia de manera organizada, rápida y oportuna.

**II. EMERGENCIAS CONSIDERADAS:**

Incendios, Sismos, Terremoto, Emergencias Químicas, Escape de Gas, Accidentes, Manifestaciones, otros.

**III. ORGANIGRAMA - RESPUESTA INTERNA DE LA UNIVERSIDAD.**



**Nota:** El número 553815 es un número EXCLUSIVO DE EMERGENCIA, no se permiten otros tipos de llamadas.

#### IV. LÍDERES Y MONITORES DE EMERGENCIA:

EDIFICIO ACUICULTURA	Nombre	Teléfonos	Correo	
Jefe de Emergencia	Juan Barile	205518	jbariles@uct.cl	Organizar equipo de trabajo. Alertar evacuación del Edificio en General. Liderar evacuación
Jefe de Emergencia	Patricio Dantagnan	205513	dantagna@uct.cl	Organizar equipo de trabajo. Alertar evacuación del Edificio en General. Liderar evacuación
Monitor	Cecilia Asencio	205511	casencio@uct.cl	Socializar información. Mantener activas nóminas funcionarios. Colaborar en evacuación 2do piso
Monitor	Elizabeth Quezada	205501	equezada@uct.cl	Socializar información. Chequear a funcionarios en zona segura. Colaborar en evacuación 1er piso
Monitor	Ruth Toledo	205530	rtoledo@uct.cl	Organizar equipo de trabajo en Laboratorios. Atención Primeros Auxilios
Monitor	Encargados de laboratorios			Liderar y evacuar en zona de Laboratorios. Atención primeros Auxilios.
Conserjería - Primeros Auxilios	Francisco Zamora Benedicto Gajardo	553927 205310	fzamora@uct.cl bgajardo@uct.cl	Cierre de suministro. Alertar evacuación si recibe orden de DLT o por emergencias propias del edificio. Mantener operativos y expeditos los sistemas de emergencias. (salidas de emergencias, extintores, red húmeda, luces emergencias).

**Nota:** Los funcionarios que estén capacitados en primeros auxilios y manejo de extintores podrán colaborar ante un evento.

#### V. EVACUACIÓN POR PISOS.

El Edificio Acuicultura - Hatchery, cuenta con tres salidas de emergencias principales ubicadas en el primer piso.

El procedimiento de evacuación se realizará según sea la emergencia y el foco de riesgo.

En términos generales las vías de escape se distribuirán de la siguiente manera:

**2do. piso (oficinas):** evacuarán bajando las escaleras internas, hasta la entrada principal del Edificio.

**2do piso (Laboratorios) oficinas próximas:** evacuará bajando escaleras internas lado derecho con salida directa hasta el exterior.

**1er piso oficinas:** evacuarán por entrada principal, dirigiéndose a la zona segura.

**Laboratorio de Investigación I, Rack Central de Comunicaciones, Laboratorio lado escalera:** Evacuarán por la entrada (sector estacionamiento) y se dirigirán a la zona de seguridad.

**Laboratorio Multipropósito, Área Ingeniería, Laboratorio Calidad de agua, Laboratorio de Nutrición, Multipropósito Área Biológica:** Evacuarán por la entrada principal, y se dirigirán a la zona de seguridad.

**Hatchery:** evacuar por salida de emergencia central, señalizada como salida de emergencia.

#### **EN LA EVACUACIÓN:**

Verificar que no exista nadie al interior de oficinas, salas de reunión y se procederá a cerrar las puertas de cada espacio.

Bajar escaleras en fila por costado derecho, permitiendo el acceso a personal de ayuda (bomberos, paramédicos, otros).

Deberán bajar de manera ordenada pero rápida y sin gritos.

Nunca retroceder a buscar a alguien o algo.

Todos se dirigirán a la zona segura, donde se chequeará que todas las personas, se encuentren al exterior de las dependencias.

Ingresar a las dependencias, una vez que sea evaluado y autorizado el re ingreso.

#### **IMPORTANTE**

Se mantendrán las puertas de escape y principales siempre abiertas, mientras se encuentren personas en su interior y en horario de actividades normales.

Es importante señalar que existen dos puertas con sistema eléctrico, en caso de corte de energía estas deberán ser abiertas con llave, por lo que se debe mantener las puertas juntas al encontrarse personas en su interior.

Las salas de clases deberán contar con la distribución adecuada de mobiliario, dejando un pasillo intermedio expedito que facilite la evacuación.

Las señaléticas de emergencias y kit de emergencias deben estar siempre visibles en los lugares establecidos. (Nunca cambiar de ubicación).

#### **VI. ZONAS SEGURAS EDIFICIO ACUICULTURA HATCHERY.**

**Zona 1:** Patio frente a Paradero Línea 7.

#### **VII. ELEMENTOS DE EMERGENCIA DEL EDIFICIO.**

Extintores, Red Húmeda, Luces de Emergencia, Linterna, Botiquín Primeros Auxilios, Número de Emergencia.

#### **VIII. RIESGOS QUÍMICOS, GASES ESPECIALES, OTROS.**

Inventarios anexos.

Protocolos cilindro de gases especiales.

#### **IX. Anexos:**

- Díptico plan de evacuación – Recomendaciones
- Instructivos ante emergencias y evacuación para académicos y funcionarios.
- Planos del Edificio con señalética.
- Nómina Funcionarios del Edificio. (Exclusivo equipo coordinación)
- <http://www.uctemuco.cl/plan-evacuacion/>