	PLAN OPERATIVO EDIFICIO G IET	PRMA-PO -01 Versión 1.0 Marzo 2010
---	--	---

I. OBJETIVO:

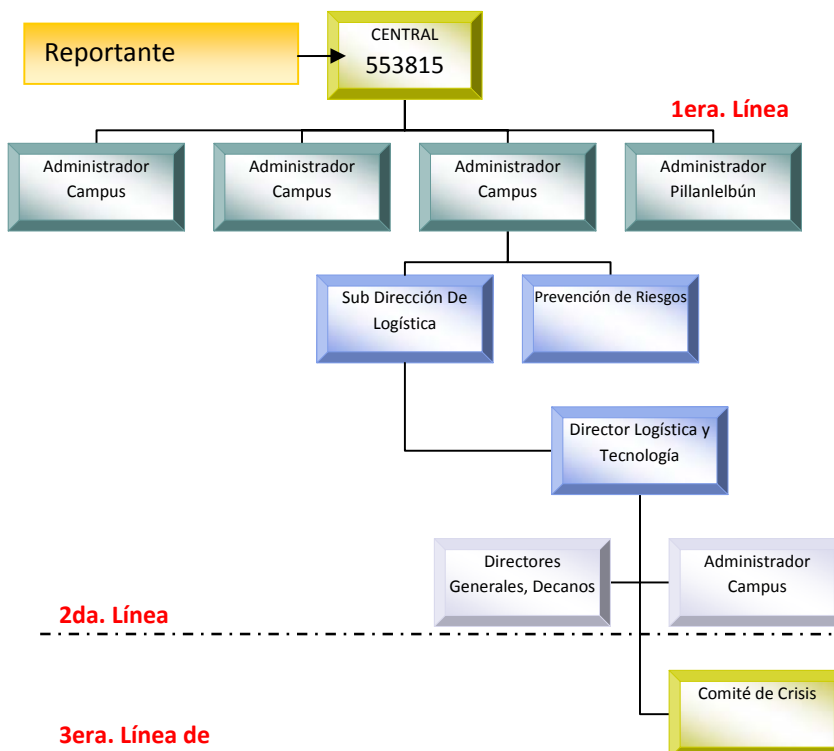
Establecer y dar a conocer las acciones seguras en situación de emergencia, para preservar la integridad física de la comunidad universitaria, del patrimonio y medio ambiente.

Actuar ante emergencia de manera organizada, rápida y oportuna.

II. EMERGENCIAS CONSIDERADAS:

Incendios, Sismos, Terremoto, Emergencias Químicas, Escape de Gas, Accidentes, Manifestaciones, otros.

III. ORGANIGRAMA - RESPUESTA INTERNA DE LA UNIVERSIDAD.



Nota: El número 553815 es un número EXCLUSIVO DE EMERGENCIA, no se permiten otros tipos de llamadas.

IV. LÍDERES Y MONITORES DE EMERGENCIA:

Instituto Estudios Teológicos	Nombre	Teléfonos	Correo	Función
Jefe de Emergencia Edificio	Pablo Palet	(45) 205440	diriet@uct.cl	Organizar equipo de trabajo. Alertar evacuación del Edificio Liderar evacuación general
Jefe de Emergencia Edificio	José Villar	(45) 205675	jvillar@uct.cl	Organizar equipo de trabajo Alertar Evacuación del Edificio. Liderar evacuación general
Monitor	Verónica Jara	(45) 205441	vjara@uct.cl	Socializar información. Mantener activas nóminas funcionarios. Colaborar en evacuación 1er piso. Primeros Auxilios
Monitor	Ana Olivares	(45) 205489	aolivares@uct.cl	Socializar información. Chequeo de personas en zonas seguras. Colaborar en evacuación 2do piso.
Conserjería - Primeros Auxilios	Mario López		mlopez@uct.cl	Cierre de suministro. Alertar evacuación si recibe orden de DLT o por emergencias propias del edificio. Mantener operativos y expeditos los sistemas de emergencias. (salidas de emergencias, extintores, red húmeda, luces emergencias).

Nota: Los funcionarios que estén capacitados en primeros auxilios y manejo de extintores podrán colaborar ante un evento.

V. EVACUACIÓN POR PISOS.

La Casa del Instituto de Estudios Teológicos, cuenta con una salida de emergencia única ubicada en el primer piso.

El procedimiento de evacuación se realizará según sea la emergencia y el foco de riesgo.

Sector 1er piso que corresponde a oficinas y sala de clases, tendrá como vía de escape la salida principal. Se dirigirán a la Zona Segura (jardines centrales, frente al Edificio).

De la misma manera se evacuará biblioteca ubicada en el 2do piso.

La evacuación debe ser ordenada en filas por el lado derecho, sin gritar ni correr; facilitando la rápida evacuación, principalmente porque se cuenta con solo una salida de emergencia

Durante la evacuación se verificará que no exista nadie al interior de oficinas, salas de clases y reunión y se procederá a cerrar las puertas de cada espacio.

Una vez estando en la zona segura, se chequeará que todas las personas, se encuentren al exterior de las dependencias.

Ingresar a las dependencias, una vez que sea evaluado y autorizado el re ingreso.

IMPORTANTE:

Se mantendrán las puertas de escape y principales siempre abiertas, mientras se encuentren personas en su interior y en horario de actividades normales.

Las señaléticas de emergencias y kit de emergencias deben estar siempre visibles en los lugares establecidos. (nunca cambiar de ubicación).

Las salas de clases deberán contar con la distribución adecuada de mobiliario, dejando un pasillo intermedio expedito que facilite la evacuación.

VI. ZONAS SEGURAS: EDIFICIO G IET - CAMPUS SAN FRANCISCO:

Jardines centrales, frente al Edificio.

VII.ELEMENTOS DE EMERGENCIA DEL EDIFICIO.

Extintores, Luces de Emergencia, Botiquín Primeros Auxilios, Número de Emergencia.

VIII. RIESGOS QUÍMICOS, GASES ESPECIALES, OTROS.

No hay.

IX. Anexos:

Díptico plan de evacuación – Recomendaciones

Instructivos ante emergencias y evacuación para académicos y funcionarios.

Planos del Edificio con señalética.

Nómina Funcionarios del Edificio. (Exclusivo equipo coordinación).

<http://www.uctemuco.cl/plan-evacuacion/>