	PLAN OPERATIVO EDIFICIO E	PRMA-PO -01 Versión 1.0 Marzo 2010
---	--	---

I. OBJETIVO:

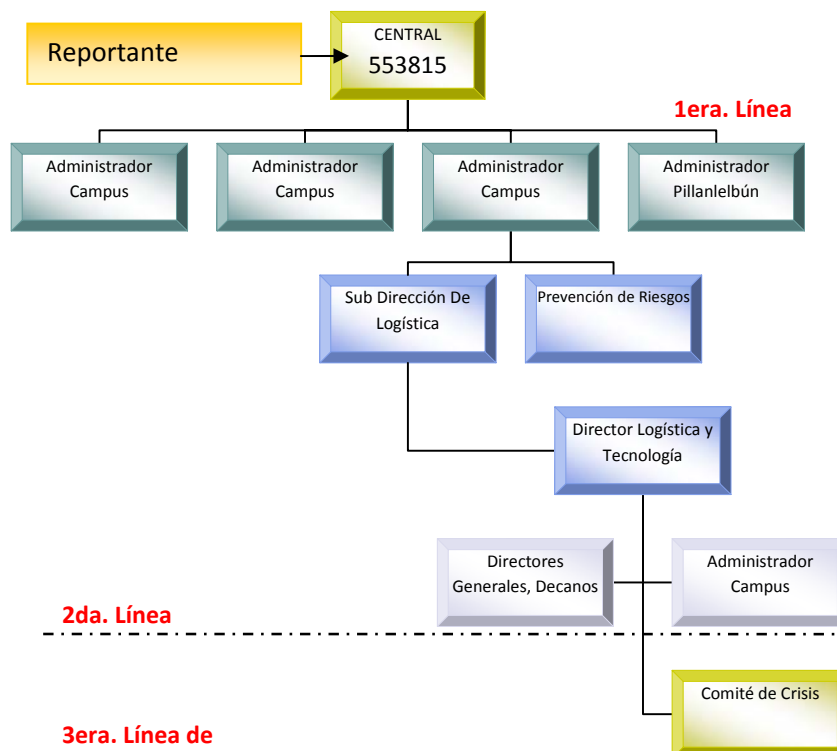
Establecer y dar a conocer las acciones seguras en situación de emergencia, para preservar la integridad física de la comunidad universitaria, del patrimonio y medio ambiente.

Actuar ante emergencia de manera organizada, rápida y oportuna.

II. EMERGENCIAS CONSIDERADAS:

Incendios, Sismos, Terremoto, Emergencias Químicas, Escape de Gas, Accidentes, Manifestaciones, otros.

III. ORGANIGRAMA - RESPUESTA INTERNA DE LA UNIVERSIDAD.



Nota: El número 553815 es un número EXCLUSIVO DE EMERGENCIA, no se permiten otros tipos de llamadas.

IV. LÍDERES Y MONITORES DE EMERGENCIA:

Edificio E	Nombre	Teléfonos	Correo	Función
Jefe de Emergencia Edificio	Juan Pablo Beca	205448	jbeca@uct.cl	Organizar equipo emergencia. Liderar evacuación general Principalmente 4to.. piso lado derecho
Jefe de Emergencia Edificio	Carlos Jara	205631	cjara@uct.cl	Organizar equipo emergencia. Liderar evacuación general Principalmente 3er. piso
Monitor	Héctor Medina	205371	hmedina@uct.cl	Colaborar en evacuación general, principalmente 3er piso.
Monitor	Patricia Manqui	205427	pmanqui@uct.cl	Chequeo de personas en zonas seguras. Colaborar en evacuación 4to. piso lado izquierdo.
Monitor	Rossanna Hernández	205317	rhernan@uct.cl	Mantener activas nóminas funcionarios. Colaborar en evacuación 3er piso lado izquierdo
Conserjería - Primeros Auxilios	Jorge Mariangel			Cierre de suministro. Alertar evacuación si recibe orden de DLT o por emergencias propias del edificio. Alertar en salas de clases. Mantener operativos y expeditos los sistemas de emergencias. (salidas de emergencias, extintores, red húmeda, luces emergencias).

Nota: Los funcionarios que estén capacitados en primeros auxilios y manejo de extintores podrán colaborar ante un evento.

V. EVACUACIÓN POR PISOS.

El procedimiento de evacuación se realizará según sea la emergencia y el foco de riesgo.

Las salidas de evacuación principal se realizarán por las escaleras internas del edificio.

- Primer nivel Salida Principal
- Primer nivel, Salida de emergencia sala E-126, (salida lado sur del edificio)
- Primer nivel, Salida de emergencia, centro del edificio (salida lado poniente)
- Segundo nivel, Salida de emergencia sala E-216, (salida lado sur del edificio)

- Tercer nivel, Salida de emergencia en laboratorio Universia, acceso escalera externa (Salida lado norte)
- Cuarto Nivel, Salida de emergencia oficina de reuniones Escuela de Derecho, acceso escalera externa (Salida lado norte).

El procedimiento de evacuación se realizará según sea la emergencia y el foco de riesgo.

La salida de evacuación de los pisos, 3ero. y 4to piso se realizará por la entrada principal y evacuarán por las escaleras internas del edificio.

La evacuación debe ser ordenada en filas por el lado derecho, sin gritar ni correr; facilitando la rápida evacuación, principalmente porque se cuenta con solo una salida de emergencia.

La salida de emergencia se encuentra en el segundo nivel (puerta principal), y deberán dirigirse a la zona segura – frontis del Edificio.

Se verificará que no exista nadie al interior de oficinas, salas de clases y reunión y se procederá a cerrar las puertas de cada espacio.

Una vez estando en la zona segura, se chequeará que todas las personas, se encuentren al exterior de las dependencias.

Ingresar a las dependencias, una vez que sea evaluado y autorizado el re ingreso.

PRIMER PSIO - SUB SUELO

Deberán subir las escaleras y salir por entrada principal, finalmente dirigirse hasta la zona segura a la espera de ser chequeado. Esperará den la instrucción del re ingreso.

EN LA EVACUACIÓN:

Verificar que no exista nadie al interior de oficinas, salas de clases y reunión y se procederá a cerrar las puertas de cada espacio.

Bajar escaleras en fila por costado derecho, permitiendo el acceso a personal de ayuda (bomberos, paramédicos, otros).

Deberán bajar de manera ordenada pero rápida y sin gritos.

Nunca retroceder a buscar a alguien o algo.

Todos se dirigirán a la zona segura, donde se chequeará que todas las personas, se encuentren al exterior de las dependencias.

Ingresar a las dependencias, una vez que sea evaluado y autorizado el re ingreso.

IMPORTANTE

Se mantendrán las puertas de escape y principales siempre abiertas, mientras se encuentren personas en su interior y en horario de actividades normales.

Es importante señalar que existen dos puertas con sistema eléctrico, en caso de corte de energía estas deberán ser abiertas con llave, por lo que se debe mantener las puertas juntas al encontrarse personas en su interior.

Las salas de clases deberán contar con la distribución adecuada de mobiliario, dejando un pasillo intermedio expedito que facilite la evacuación.

Las señaléticas de emergencias y kit de emergencias deben estar siempre visibles en los lugares establecidos. (Nunca cambiar de ubicación).

VI. ZONAS SEGURAS: EDIFICIO E - CAMPUS SAN FRANCISCO:

Jardines centrales, frente al Edificio.

VII. ELEMENTOS DE EMERGENCIA DEL EDIFICIO.

Extintores, Red Húmeda, Luces de Emergencia, Linternas, Botiquín Primeros Auxilios, Número de Emergencia.

VIII. RIESGOS QUÍMICOS, GASES ESPECIALES, OTROS.

No hay

IX. Anexos:

Díptico plan de evacuación – Recomendaciones

Instructivos ante emergencias y evacuación para académicos y funcionarios.

Planos del Edificio con señalética.

Nómina Funcionarios del Edificio. (Exclusivo equipo coordinación).

<http://www.uctemuco.cl/plan-evacuacion/>