	PLAN OPERATIVO EDIFICIO CAEP	PRMA-PO -01 Versión 1.0 Marzo 2010
---	---	---

I. OBJETIVO:

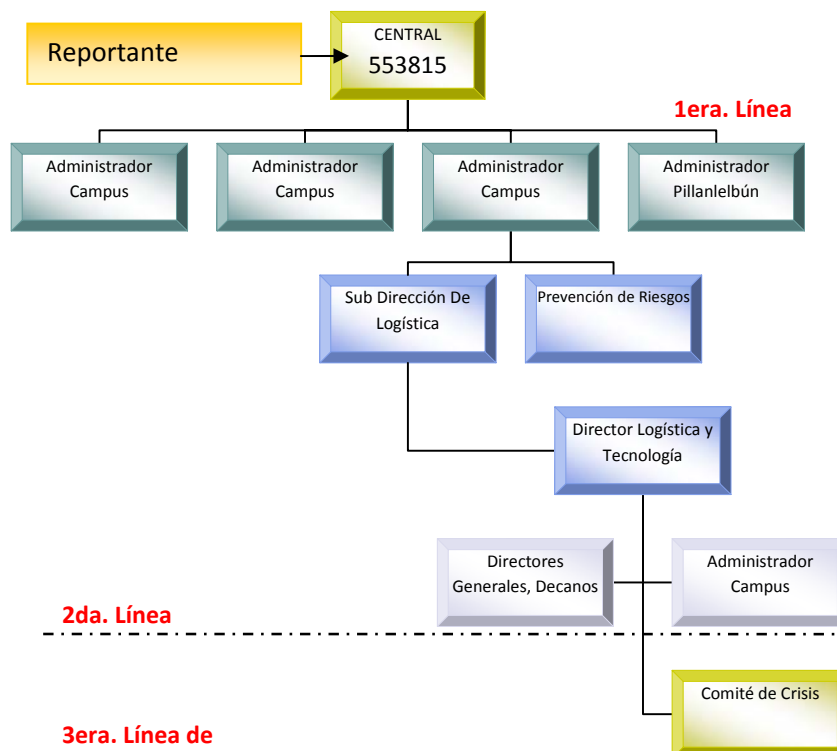
Establecer y dar a conocer las acciones seguras en situación de emergencia, para preservar la integridad física de la comunidad universitaria, del patrimonio y medio ambiente.

Actuar ante emergencia de manera organizada, rápida y oportuna.

II. EMERGENCIAS CONSIDERADAS:

Incendios, Sismos, Terremoto, Emergencias Químicas, Escape de Gas, Accidentes, Manifestaciones, otros.

III. ORGANIGRAMA - RESPUESTA INTERNA DE LA UNIVERSIDAD.



Nota: El número 553815 es un número EXCLUSIVO DE EMERGENCIA, no se permiten otros tipos de llamadas.

IV. LÍDERES Y MONITORES DE EMERGENCIA:

Edificio CAEP	Nombre	Teléfonos	Correo	Función
Jefe de Emergencia Edificio	Jaime Castillo	205620	jcastill@uct.cl	Organizar equipo de trabajo. Alertar evacuación del Edificio Liderar evacuación 1er piso
Jefe de Emergencia Edificio	Juan Castellvi	205271	acastellvi@uct.cl	Organizar equipo de trabajo Alertar Evacuación del Edificio. Liderar evacuación 2do. piso
Monitor	Angelica Lillo	205423	alillo@uct.cl	Socializar información. Mantener activas nóminas funcionarios. Colaborar en evacuación
Monitor	Mirtha Muñoz	205236	mmunoz@uct.cl	Colaborar en evacuación sector atención de estudiantes. Chequeo de personas en zonas seguras. Primeros Auxilios
Monitor	Claudia Garrido	553767	cgarrido@uct.cl	Socializar información. Mantener activas nóminas funcionarios. Colaborar en evacuación
Conserjería -Primeros Auxilios	Ricardo Henríquez	205472	rhenriqu@uct.cl	Cierre de suministro. Alertar evacuación si recibe orden de DLT o por emergencias propias del edificio. Mantener operativos y expeditos los sistemas de emergencias. (salidas de emergencias, extintores, red húmeda, luces emergencias).

Nota: Los funcionarios que estén capacitados en primeros auxilios y manejo de extintores podrán colaborar ante un evento.

V. EVACUACIÓN POR PISOS.

Las dependencias, cuenta con dos salidas de emergencias principales ubicadas ambas en el primer piso.

El procedimiento de evacuación se realizará según sea la emergencia y el foco de riesgo.

En términos generales las vías de escape se distribuirán de la siguiente manera:

Sector destinado a oficinas de Atención del Estudiante, Asistentes Sociales, otros y 2do piso en su totalidad: tendrá como vía de escape por la entrada principal, dirigiéndose a la Zona Segura (jardines centrales, frente al Edificio).

Sector 1er piso sector cobranza, tendrá como vía de escape la salida principal al interior de las oficinas. Se dirigirán a la Zona Segura (jardines centrales, frente al Edificio).

Se verificará que no exista nadie al interior de oficinas y salas de reunión y se procederá a cerrar las puertas de cada espacio.

Una vez estando en la zona segura, se chequeará que todas las personas, se encuentren al exterior del Edificio.

EN LA EVACUACIÓN:

Verificar que no exista nadie al interior de oficinas, salas de clases y reunión y se procederá a cerrar las puertas de cada espacio.

Bajar escaleras en fila por costado derecho, permitiendo el acceso a personal de ayuda (bomberos, paramédicos, otros).

Deberán bajar de manera ordenada pero rápida y sin gritos.

Nunca retroceder a buscar a alguien o algo.

Todos se dirigirán a la zona segura, donde se chequeará que todas las personas, se encuentren al exterior de las dependencias.

Ingresar a las dependencias, una vez que sea evaluado y autorizado el re ingreso.

IMPORTANTE

Se mantendrán las puertas de escape y principales siempre abiertas, mientras se encuentren personas en su interior y en horario de actividades normales.

Es importante señalar que existen dos puertas con sistema eléctrico, en caso de corte de energía estas deberán ser abiertas con llave, por lo que se debe mantener las puertas juntas al encontrarse personas en su interior.

Las salas de clases deberán contar con la distribución adecuada de mobiliario, dejando un pasillo intermedio expedito que facilite la evacuación.

Las señaléticas de emergencias y kit de emergencias deben estar siempre visibles en los lugares establecidos. (Nunca cambiar de ubicación).

VI. ZONAS SEGURAS: EDIFICIO CAEP - CAMPUS SAN FRANCISCO: Jardines centrales, frente al Edificio.

VII. ELEMENTOS DE EMERGENCIA DEL EDIFICIO.

Extintores, Red Húmeda, Luces de Emergencia, Botiquín Primeros Auxilios, Número de Emergencia.

VIII. RIESGOS QUÍMICOS, GASES ESPECIALES, OTROS.

No hay.

IX. Anexos:

* Díptico plan de evacuación – Recomendaciones (difundir)

* Instructivos ante emergencias y evacuación para académicos y funcionarios.

(difundir)

Planos del Edificio con señalética. (se implementarán planos por pisos)

Nómina Funcionarios del Edificio. (Uso Exclusivo equipo coordinación).

(*) Difundidos a través de <http://www.uctemuco.cl/plan- evacuacion/>